

ПОСТАНОВЛЕНИЕ

Председателя Муниципального Совета Глебовского сельского поселения

от 23 апреля 2019 года

№ 6

О назначении публичных слушаний

В соответствии со ст. 9, 23, 24, 25 Градостроительного кодекса Российской Федерации, статьей 28 Федерального закона от 06.10.2003 № 131-ФЗ «Об общих принципах организации местного самоуправления в Российской Федерации», Уставом Глебовского сельского поселения Рыбинского муниципального района, руководствуясь решением Муниципального Совета Глебовского сельского поселения Рыбинского муниципального района от 19.06.2018 № 99 «О порядке организации и проведения публичных слушаний в Глебовском сельском поселении»,

ПОСТАНОВЛЯЮ:

1. Утвердить оповещение о начале публичных слушаний по проекту генерального плана с. Погорелка Глебовского сельского поселения Рыбинского муниципального района Ярославской области согласно приложению.
2. Возложить организацию публичных слушаний на Администрацию Глебовского сельского поселения.
3. Определить местоположение здания для размещения информационных материалов публичных слушаний:
- Ярославская область, Рыбинский район, с. Глебово, ул. Рыбинская, д. 7.
4. Определить территорию проведения публичных слушаний в границах населенного пункта с. Погорелка Глебовского сельского поселения, Рыбинского муниципального района, Ярославской области.
5. Опубликовать настоящее постановление в средствах массовой информации и разместить на официальном сайте Администрации Глебовского сельского поселения Рыбинского муниципального района в сети "Интернет".
6. Настоящее постановление вступает в силу с момента опубликования.
7. Контроль за исполнением настоящего постановления оставляю за собой.

Председатель Муниципального Совета
Глебовского сельского поселения

В.Ф.Дьяков

Оповещение о начале публичных слушаний

На публичные слушания выносятся проект: генерального плана с. Погорелка Глебовского сельского поселения Рыбинского муниципального района Ярославской области.

Проект и информационные материалы по теме публичных слушаний размещаются: на сайте Администрации Глебовского сельского поселения Рыбинского муниципального района по адресу: <http://www.admglebovo.ru/> и представлены на экспозиции в здании Администрации Глебовского сельского поселения по адресу: с. Глебово, ул. Рыбинская, д. 7

Экспозиция открыта с 26.04.2019 по 27.05.2019

Время работы экспозиции с 8-00 до 16-00 часов.

На выставке проводятся консультации по теме публичных слушаний по понедельникам и средам в дни работы экспозиции, с 9-00 до 11-30 и с 13-30 до 15-00 часов.

Консультирование проводит: главный специалист Администрации Глебовского сельского поселения Заболтина С.В. 8(4855) 231-324

Собрание участников публичных слушаний состоится: 27 мая 2019 года в 14-00 часов по адресу: Ярославская область, Рыбинский муниципальный район, Глебовское сельское поселение, с. Погорелка, ул. Центральная, д. 19б. Председатель публичных слушаний – Гуляев Сергей Владимирович, секретарь публичных слушаний – Заболтина Светлана Викторовна.

Время начала регистрации участников не менее чем за 10 минут до начала собрания.

Участники публичных слушаний вправе представить свои предложения и замечания по обсуждаемому проекту посредством:

- предоставления в период с 26.04.2019 по 27.05.2019 письменного заявления по адресу: с. Глебово, ул. Рыбинская, д. 7 (Администрация Глебовского сп);

- записи в журнале учета посетителей экспозиции проекта в период работы экспозиции;

- выступления на собрании участников публичных слушаний;

- подачи в ходе собрания участников письменных предложений и замечаний.

В целях идентификации участники публичных слушаний представляют следующие документы:

физические лица: сведения о себе (фамилия, имя, отчество (при наличии), дата рождения, адрес места жительства (регистрации));

юридические лица: наименование, основной государственный регистрационный номер, место нахождения и адрес;

правообладатели земельных участков и (или) объектов капитального строительства и (или) помещений в них: представляют сведения соответственно о таких земельных участках, объектах капитального строительства, помещениях, являющихся частью указанных объектов капитального строительства, из Единого государственного реестра недвижимости и иные документы, устанавливающие или

удостоверяющие их права на такие земельные участки, объекты капитального строительства, помещения, являющиеся частью указанных объектов капитального строительства.

Почтовый и электронный адрес, контактные телефоны организатора публичных слушаний: 152971, Ярославская область, Рыбинский район, с.Глебово, ул.Рыбинская, д.7, Администрация Глебовского сельского поселения 8(4855)231-324, <http://www.admglebovo.ru>.

Приложение 1
к оповещению о публичных слушаниях

ГЕНЕРАЛЬНЫЙ ПЛАН
села Погорелка
Глебовского сельского поселения
Рыбинского муниципального района Ярославской области

Материалы по обоснованию

Главный архитектор
ООО «Озерный край»
Степанова

М.А.

Рыбинск 2018

СОДЕРЖАНИЕ

Введение.....	3
1. Обоснование необходимости внесения изменений в генеральный план Глебовского сельского поселения в части населенного пункта – с. Погорелка.....	4
2. Сведения о планах и программах комплексного социально-экономического развития для реализации которых осуществляется создание объектов местного значения.....	4
3. Обоснование выбранного варианта размещения объектов местного значения на основе анализа использования территорий, возможных направлений развития этих территорий и прогнозируемых ограничений их использования.....	4
3.1 Краткая характеристика природных условий.....	4
3.2 Современная архитектурно-планировочная организация территории. Население. Анализ динамики и тенденции.....	5
3.3 Производство.....	5
3.4 Транспортная инфраструктура.....	6
3.5 Инженерная инфраструктура.....	6
3.6 Социальное обслуживание населения.....	6
3.7 Система особо охраняемых территорий и объектов.....	6
4. Оценка возможного слияния планируемых для размещения объектов местного значения на комплексное развитие территории.....	6
5. Утвержденные документами территориального планирования Российской Федерации, документами территориального планирования двух и более субъектов Российской Федерации, документами территориального планирования субъекта Российской Федерации сведения о видах, назначении и наименованиях планируемых для размещения на территории населенного пункта объектов федерального значения, объектов регионального значения, их основные характеристики, местоположение, характеристики зон с особыми условиями использования территорий, реквизиты указанных документов территориального планирования, а также обоснование выбранного варианта размещения данных объектов на основе анализа использования этих территорий, возможных направлений их развития и прогнозируемых ограничений их использования.....	7
6. Утвержденные документом территориального планирования муниципального района сведения о видах, назначении и наименованиях планируемых для размещения на территории населенного пункта, входящего в состав муниципального района, объектов местного значения муниципального района, их основные характеристики, местоположение, характеристики зон с особыми условиями использования территорий в случае, если установление таких зон требуется в связи с размещением данных объектов, реквизиты указанного документа территориального планирования, а также обоснование выбранного варианта размещения данных объектов на основе анализа использования этих территорий, возможных направлений их развития и прогнозируемых ограничений их использования.....	7
7. Перечень и характеристика основных факторов риска возникновения чрезвычайных ситуаций природного и технологического характера.....	8
8. Перечень земельных участков, которые включаются в границы населенных пунктов, или исключаются из их границ, с указанием категорий земель, к которым планируется отнести эти земельные участки, и целей их планируемого использования.....	8
9. Сведения об утвержденных предметах охраны и границах территорий исторических поселений федерального значения и исторических поселений регионального значения.....	9

Введение.

Генеральный план с. Погорелка разработан в 2018 г. на основании постановления администрации Глебовского сельского поселения Рыбинского муниципального района №353 от 20.11.2018 г. «О подготовке проекта генерального плана с. Погорелка Глебовского сельского поселения Рыбинского муниципального района Ярославской области».

Графическая и текстовая части генерального плана по составу и содержанию соответствуют требованиям Градостроительного кодекса Российской Федерации, техническому заданию.

Генеральный план является основой для разработки Правил землепользования и застройки в части градостроительного зонирования территории населенного пункта.

Материалы по обоснованию генерального плана состоят из текстовой и графической частей.

Положения генерального плана обязательны для исполнения всеми субъектами градостроительных отношений, в том числе органами государственной власти и местного самоуправления, физическими и юридическими лицами.

При разработке генерального плана учитывалась ранее разработанная и утвержденная градостроительная документация:

- схема территориального планирования Ярославской области;
- схема территориального планирования Рыбинского муниципального района;
- местные нормативы градостроительного проектирования Рыбинского муниципального района;
- генеральный план Глебовского сельского поселения;
- правила землепользования и застройки Глебовского сельского поселения;
- местные нормативы градостроительного проектирования Глебовского сельского поселения.

1. Обоснование необходимости внесения изменений в генеральный план Глебовского сельского поселения в части населенного пункта - с. Погорелка

Необходимость внесения изменений обусловлена проведением кадастровых работ по установлению границы населенного пункта с. Погорелка. В соответствии с результатами межевания, граница с. Погорелка, изображенная на картах генерального плана Глебовского сельского поселения, не совпадает с границей уточненной межеванием и требует корректировки, а так же отражением в генеральном плане Глебовского сельского поселения функциональных зон в связи с реализацией областной целевой программы «Устойчивое развитие сельских территорий Ярославской области» на 2014 – 2020 г.

2. Сведения о планах и программах комплексного социально-экономического развития для реализации которых осуществляется создание объектов местного значения

В рамках областной целевой программы «Устойчивое развитие сельских территорий Ярославской области» на 2014 - 2020 г., утвержденной Постановлением Правительства Ярославской области от 17.03.2014 г. №222-п (ред. от 16.08.2018) в с. Погорелка планируется комплексное обустройство площадки под компактную жилищную застройку (порядка 80 индивидуальных жилых домов, в том числе для привлечения работников сельскохозяйственной отрасли), а также строительство средней общеобразовательной школы на 165 мест.

3. Обоснование выбранного варианта размещения объектов местного значения на основе анализа использования территорий, возможных направлений развития этих территорий и прогнозируемых ограничений их использования

3.1. Краткая характеристика природных условий

Климат умеренно-континентальный с холодной зимой и умеренно-теплым летом. Зимний период начинается в середине ноября и длится более 5 месяцев, в течение которых преобладает холодная, пасмурная и ветреная погода. В январе отмечается самая низкая среднемесячная температура воздуха в году $-11,0^{\circ}\text{C}$, абсолютный минимум $-46,0^{\circ}\text{C}$.

Весной увеличивается число солнечных дней, преобладает погода с переходом температуры через 0°C .

Летний период начинается в середине мая и длится до середины сентября. Прохождение циклонов вызывает частую смену воздушных масс, которая вызывает переменчивую погоду, чаще всего ветреную и дождливую. При длительном застаивании воздуха в антициклонах устанавливается теплая, сухая и солнечная погода. Средняя июльская температура $+18,7^{\circ}\text{C}$. Абсолютный максимум $+37,2^{\circ}\text{C}$.

Наибольшие в году скорости ветра наблюдаются осенью. В этот период пасмурные дни стоят большую часть времени, осадки носят затяжной характер.

Среднегодовая температура $+4,4^{\circ}\text{C}$. Продолжительность периода со среднесуточной температурой ниже 0°C – 158 дней.

Участок относится к зоне умеренного увлажнения. Среднегодовая сумма осадков колеблется в широких пределах от 500 до 700 мм., причем большая часть их приходится в теплый период (60-70%) с максимумом с июля по сентябрь. Летние осадки чаще носят характер коротких, но обильных ливней. Осенью моросящие дожди, несмотря на длительность, приносят меньше влаги.

Воздух влажный в течение всего года, среднегодовая относительная влажность 79%. Весной и в начале лета влажность уменьшается до 69-71%.

Снежный покров устанавливается в конце ноября и сохраняется до середины апреля. Глубина промерзания почвы составляет в среднем 145 см. Максимальная высота снежного покрова – 86 см.

Грунты в основном относятся к слабопучинистым.

Зимой над рассматриваемой территорией преобладают южные и юго-западные ветры. Летом ветровой режим характеризуется большей неустойчивостью. Среднегодовая скорость наблюдаются метели, за год в среднем насчитывается 46 дней с метелью.

Слабые метели преобладают при южных и юго-западных ветрах.

Территория участка находится в пределах Молого-Шекснинской низины, и приурочена к озерно-аллювиальной террасированной равнине.

Абсолютные отметки колеблются в пределах от 115,0 в южной части населенного пункта до 117,0 в северной. Максимальная отметка 119,0 располагается в центре населенного пункта (по Балтийской системе).

3.2. Современная архитектурно-планировочная организация территории. Население. Анализ динамики и тенденции

С. Погорелка занимает территорию 113,6765 га (в уточненной границе). Территория населенного пункта разделена на 2 (Две) части; восточная и юго-западная, автодорогой Глебово - Ларионово. Существующая, основная, застройка представлена как в юго-западной, так и в восточной частях и в основном представлена индивидуальными жилыми домами (зона застройки индивидуальными жилыми домами). В центральной части села сосредоточены объекты общественно-делового назначения (дом культуры, магазины, школа, детский сад, общественная баня, часовня, музей и т.д. – общественно-деловая зона), многоквартирные малоэтажные жилые дома (зона застройки малоэтажными жилыми домами (до 4-х этажей, включая мансардный), объекты инженерного обеспечения (артезианская скважина) – зона инженерной инфраструктуры). В рамках областной целевой программы «Устойчивое развитие сельских территории Ярославской области» на 2014 - 2020 г., утвержденной Постановлением Правительства Ярославской области от 17.03.2014 г. №222-п (ред. от 16.08.2018) в с. Погорелка планируется комплексное обустройство площадки под перспективную компактную жилищную застройку. Данная территория занимает 11,1213 га в населенном пункте.

В центре с. Погорелка расположена зона с особыми условиями использования территории – «Больничный парк с. Погорелка» (категория – памятник природы регионального значения площадью 1,3104 га).

Часть территории населенного пункта находится в санитарно-защитной зоне фермы с. Погорелка, частично в санитарно-защитной зоне действующего деревоперерабатывающего предприятия «PROVIDENCE HOMES», расположенными за границами населенного пункта. Также имеется санитарно-защитная зона от действующей артезианской скважины. Данные ограничения будут учтены при разработке карты градостроительного зонирования с. Погорелка, разработке проектов планировки территории и подготовке другой градостроительной документации.

По состоянию на 01.01.2009 год количество жилых домов в с. Погорелка составляло 143, по состоянию на 01.12.2018 г количество домов составляет 151. Количество прописанных жителей в 2009 году составляло 305 человек, на 01.12.2018 г. – 317. Увеличение количества жилых домов и числа прописанных жителей обусловлено развитием инфраструктуры, улучшение социальной обеспеченности села, а следствие улучшение демографической ситуации. Просматривается положительная динамика роста объемов жилищного строительства с увеличением количества постоянно проживающего населения.

3.3 Производство

Непосредственно в самом населенном пункте – с. Погорелка производств нет.

В непосредственной близости от с. Погорелка расположены ферма крупного рогатого скота. Фактическое поголовье – 400 голов из них 200 – дойное стадо, а также предприятие «PROVIDENCE HOMES», которое занимается строительством деревянных каркасных домов по современным технологиям.

3.4 Транспортная инфраструктура

Основной транспортной магистралью является автодорога «Рыбинск – Глебово - Ларионово», внутри населенного пункта улицы и проезды, которые частично имеют песчано-гравийное покрытие, а частично нет (грунтовые).

3.5 Инженерная инфраструктура

Инженерная инфраструктура с. Погорелка представлена:

1) Линейные объекты:

- высоковольтная линия ВЛ-10 кВ с трансформаторными подстанциями;
- распределительная сеть 0,4 кВ;
- межпоселковый газопровод высокого давления «для подключения 6 отелей и других туристических объектов с. Глебово – д. Ларионово (с отводом на д. Ясенево)»;
- внутрипоселковый газопровод низкого давления (в стадии строительства, срок окончания – 2019 год.);
- водопроводная сеть.

2) Объекты капитального строительства:

- артезианская скважина.

3.6 Социальное обслуживание населения

Социальное обслуживание представлено следующими объектами:

- 3 магазина товаров повседневного спроса;
- культурно-досуговый центр;
- детский сад;
- общественная баня;
- музеи;
- отделение связи;
- предприятие коммунально-бытового обслуживания.

3.7 Система особо охраняемых территорий и объектов

На территории с. Погорелка имеется зона с особыми условиями использования территории – «Больничный парк с. Погорелка» (категория – памятник природы, значение - региональный, площадь 1,3104 га).

4. Оценка возможного слияния планируемых для размещения объектов местного значения на комплексное развитие территории

В соответствии с областной целевой программой «Устойчивое развитие сельских территории Ярославской области» на 2014 - 2020 г., утвержденной Постановлением Правительства Ярославской области от 17.03.2014 г. №222-п (ред. от 16.08.2018) в с. Погорелка планируется комплексное обустройство площадки под компактную жилищную застройку (порядка 80 индивидуальных жилых домов, в том числе для привлечения работников сельскохозяйственной отрасли), а также строительство средней общеобразовательной школы на 165 мест.

Данная программа – это развитие сельских территорий, направленное на повышение качества жизни сельского населения области. Размещение данных объектов ставит перед собой задачу улучшить жилищные условия граждан, проживающих в сельской местности, в том числе молодых семей и молодых специалистов, а также развитие сети общеобразовательных учреждений в сельской местности Ярославской области.

В настоящее время централизованное водоснабжение части населенного пункта осуществляется от артезианской скважины, расположенной в восточной части с. Погорелка, по центральной улице установлены 7 водоразборных колонок. Часть жителей населенного пункта имеют индивидуальные скважины и колодцы. Артезианская вода не соответствует предъявляемым требованиям к качеству питьевой воды, В настоящее время разработан проект по модернизации системы водоснабжения путем организации нового водозабора и установки системы обезжелезивания. Плановое строительство намечено на 2022-2023 гг.

5. Утвержденные документами территориального планирования Российской Федерации, документами территориального планирования двух и более субъектов Российской Федерации, документами территориального планирования субъекта Российской Федерации сведения о видах, назначении и наименованиях планируемых для размещения на территории населенного пункта объектов федерального значения, объектов регионального значения, их основные характеристики, местоположение, характеристики зон с особыми условиями использования территорий, реквизиты указанных документов территориального планирования, а также обоснование выбранного варианта размещения данных объектов на основе анализа использования этих территорий, возможных направлений их развития и прогнозируемых ограничений их использования

Документами территориального планирования Российской Федерации, документами территориального планирования двух и более субъектов Российской Федерации, документами территориального Ярославской области размещение объектов капитального строительства не предусматривается.

б. Утвержденные документом территориального планирования муниципального района сведения о видах, назначении и наименованиях планируемых для размещения на территории населенного пункта, входящего в состав муниципального района, объектов местного значения муниципального района, их основные характеристики, местоположение, характеристики зон с особыми условиями использования территорий в случае, если установление таких зон требуется в связи с размещением данных объектов, реквизиты указанного документа территориального планирования, а также обоснование выбранного варианта размещения данных объектов на основе анализа использования этих территорий, возможных направлений их развития и прогнозируемых ограничений их использования

В соответствии с требованиями СанПиН 2.1.4.1110-02 «Зоны санитарной охраны источников водоснабжения и водопроводов питьевого назначения», «водозаборы подземных вод должны располагаться вне территорий промышленных предприятий и жилой застройки. Граница первого пояса устанавливается на расстоянии не менее 30 м. от водозабора – при использовании защищенных подземных вод и на расстоянии не менее 50 м. – при использовании недостаточно защищенных подземных вод.

Территория первого пояса ЗСО должна быть спланирована для отвода поверхностного стока за ее пределы, должна быть озеленена, ограждена и обеспечена охраной. Дорожки к сооружениям должны иметь твердое покрытие.

Проект ЗСО должен быть составной частью хозяйственно-питьевого водоснабжения и разрабатываться одновременно с последним. Для действующих

водопроводов, не имеющих установленных зон санитарной охраны, проект ЗСО разрабатываться специально.

Место расположения скважины определено исходя из требований предъявляемых СанПиН 2.1.4.1110-02 к размещению подземных источников водоснабжения (максимальное удаление от источника загрязнения).

7. Перечень и характеристика основных факторов риска возникновения чрезвычайных ситуаций природного и технологического характера

Правовое регулирование отношений в области защиты населения и территорий от чрезвычайных ситуаций основывается на общепризнанных принципах и нормах международного права и осуществляется в соответствии с Федеральным законом №68-ФЗ от 21.12.1994 г. «О защите населения и территорий от чрезвычайных ситуаций природного и техногенного характера»..

Настоящий Федеральный закон определяет общие для Российской Федерации организационно-правовые нормы в области защиты граждан Российской Федерации, иностранных граждан и лиц без гражданства, находящихся на территории Российской Федерации (далее – население), всего земельного водного воздушного пространства в пределах Российской Федерации или его части, объектов производственного и социального назначения, а также окружающей среды от чрезвычайных ситуаций природного и техногенного характера.

Чрезвычайная ситуация – обстановка на определенной территории, сложившаяся в результате аварии, опасного природного явления, катастрофы, стихийного или иного бедствия, которые могут повлечь или повлекли за собой человеческие жертвы, ущерб здоровью людей или окружающей природной среде, значительные материальные потери нарушение условий жизнедеятельности людей.

К чрезвычайным ситуациям относятся:

1). Аварии с угрозой выброса аварийно химически опасных веществ.

В 60 м. от границы населенного пункта с. Погорелка проходит межпоселковый газопровод высокого давления «для подключения 6 отелей и других туристических объектов с. Глебово – д. Ларионово (с отводом на д. Ясенево)» аварии на котором могут стать источниками химического заражения.

2). Аварии техногенного характера.

Возможными источниками чрезвычайных ситуаций техногенного и природного характера для проектируемого объекта могут являться пожары и аварии на сетях водо-, газо-, электро-, теплоснабжения, гидросооружениях (катастрофическое затопление);

3). Наиболее опасные климатические воздействия.

Наиболее опасными явлениями погоды, повторяющимися с различной периодичностью, характерными для района строительства, являются грозы, сильные ветры со скоростью 20 м/с и более, ливни с интенсивностью 30 мм/час и более, град с диаметром частиц более 20 мм.

Наиболее опасные климатические воздействия (сильные морозы, снежные заносы, паводки, ураганные ветры, смерчи и пр.) не представляют непосредственной опасности для жизни и здоровья жителей территории, но могут нанести ущерб зданиям, объектам инженерной инфраструктуры. В связи с этим при разработке проектной документации на строительство объектов капитального строительства, должны быть предусмотрены технические решения, направленные на максимальное снижение негативных воздействий опасных погодных явлений.

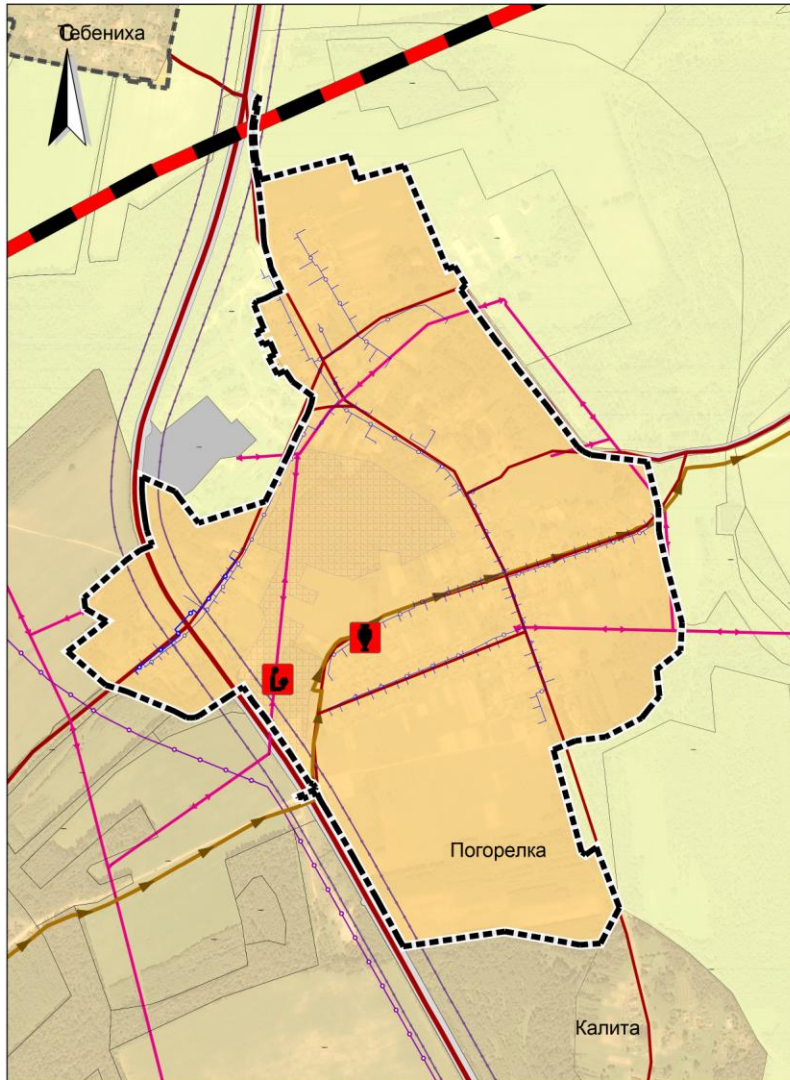
8. Перечень земельных участков, которые включаются в границы населенных пунктов, или исключаются из их границ, с указанием категорий земель, к которым планируется отнести эти земельные участки, и целей их планируемого использования

Генеральным планом не предусматривается включение в границу населенного пункта земельных участков.

9. Сведения об утвержденных предметах охраны и границах территорий исторических поселений федерального значения и исторических поселений регионального значения

Территория с Погорелка не относится к историческим поселениям федерального значения и историческим поселениям регионального значения.

Карта планируемого размещения объектов местного значения



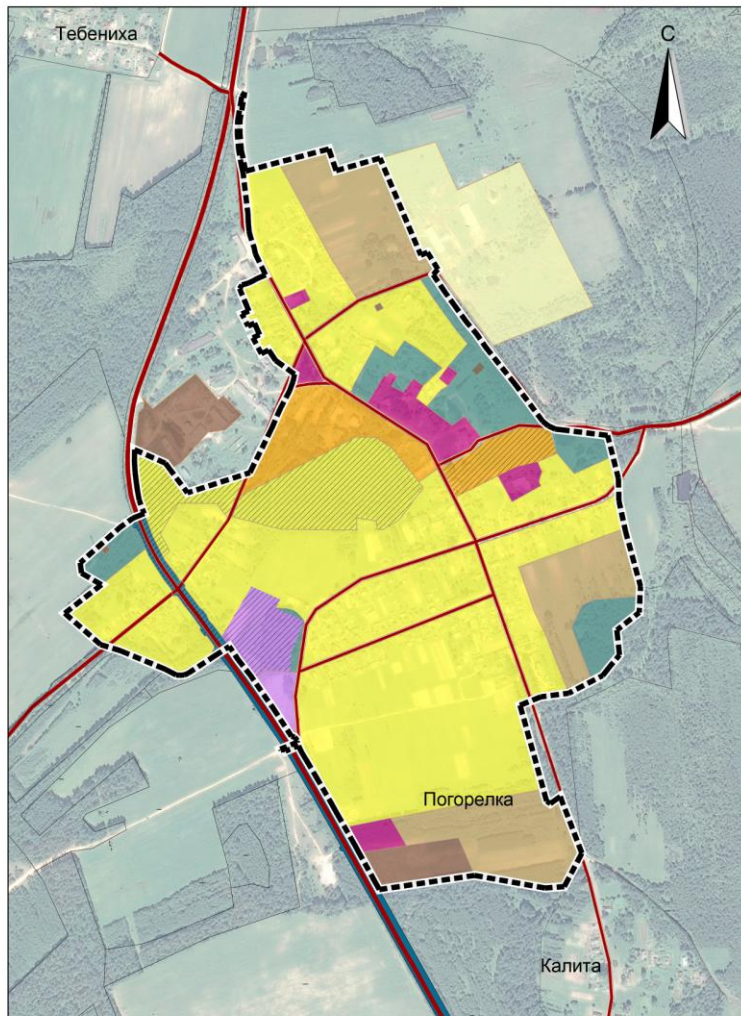
ГЕНЕРАЛЬНЫЙ ПЛАН населенного пункта села Погорелка Глебовского сельского поселения Рыбинского муниципального района Ярославской области КАРТА ПЛАНИРУЕМОГО РАЗМЕЩЕНИЯ ОБЪЕКТОВ МЕСТНОГО ЗНАЧЕНИЯ

Условные обозначения:

- Сущ. **План.**
Реконстр.
- Граница населенного пункта Погорелка уточненная по результатам межевания
 - Объекты образования и науки:**
Общеобразовательная организация
 - Объекты культуры и искусства:**
Объект культурно-просветительного назначения
 - Объекты транспортной инфраструктуры**
 - Автомобильные дороги:**
 Автомобильные дороги регионального или межмуниципального значения
 Автомобильные дороги местного значения
 - Железнодорожный путь необщего пользования
 - Линии электропередачи:**
 Линии электропередачи 10 кВ
 - Распределительные трубопроводы для транспортировки газа**
 - Распределительный газопровод высокого давления
 - Распределительный газопровод низкого давления
 - Канализация напорная
 - Территория реализации проектов комплексного обустройства площадок под компактную жилищную застройку
 - Земли по категориям**
 - земли сельскохозяйственного назначения
 - земли населенных пунктов
 - земли промышленности, энергетики, транспорта, связи, радиовещания, телевидения, информатики, земли для обеспечения космической деятельности, земли обороны, безопасности и земли иного специального назначения

					ГП 01-19				
					Генеральный план населенного пункта с. Погорелка Ярославская область, Рыбинский муниципальный район, Глебовское СП				
Изм.	Кол.уч.	Лист	№док.	Подпись	Дата	КАРТА ПЛАНИРУЕМОГО РАЗМЕЩЕНИЯ ОБЪЕКТОВ МЕСТНОГО ЗНАЧЕНИЯ	СТАДИЯ	ЛИСТ	ЛИСТОВ
Разработал	Степанова М.А.						ГД	3	4
ГАП	Степанова М.А.								
					Масштаб - 1:800		г. Рыбинск, 2018 г.		

Карта функциональных зон



ГЕНЕРАЛЬНЫЙ ПЛАН населенного пункта села Погорелка Глебовского сельского поселения Рыбинского муниципального района Ярославской области КАРТА ФУНКЦИОНАЛЬНЫХ ЗОН

Условные обозначения

- Сущ. План.
- Граница населенного пункта Погорелка уточненная по результатам межевания
- Функциональные зоны
- Зоны сельскохозяйственного использования, в том числе:
 - производственная зона сельскохозяйственных предприятий
 - иные зоны сельскохозяйственного назначения
 - Жилые зоны, в том числе:
 - зона застройки индивидуальными жилыми домами
 - зона застройки малоэтажными жилыми домами (до 4 этажей, включая мансарды)
 - зона смешанной и общественно-деловой застройки
 - Общественно-деловые зоны, в том числе:
 - многофункциональная общественно-деловая зона
 - зона специализированной общественной застройки
 - Производственные зоны, зоны инженерной и транспортной инфраструктур
 - производственная зона
 - зона транспортной инфраструктуры
 - зоны рекреационного назначения

						ГП 01-19			
						Генеральный план населенного пункта с. Погорелка Ярославская область, Рыбинский муниципальный район, Глебовское СП			
Изм.	Кол.уч.	Лист	№ док.	Подпись	Дата	КАРТА ФУНКЦИОНАЛЬНЫХ ЗОН	стадия	лист	листов
Разработал	Степанова М.А.						ГД	4	4
ГАП	Степанова М.А.								
						Масштаб - 1:800	г. Рыбинск, 2018 г.		